

大会出場者・出場団体各位

川西市水泳協会
会長 宇高 康子

令和5年度 川西市市民水泳大会（特別大会）兼ニチレイ特別泳力検定会 競技運営上の連絡事項

本大会は次のとおり競技運営いたしますので、記載の事項に注意し、参加いただくようお願い致します。
また各団体責任者の方は、参加選手・コーチ・マネージャー・保護者への周知もお願いします。

全体スケジュール

開門	W-UP	パート主任 集合	競技役員 集合	開会式	競技開始	競技終了
9時00分	9時00分～ 9時45分	8時50分	9時10分	9時55分	10時15分	15時40分

*競技役員全体会議は2階ロビーにて行います。

*競技役員には昼食を用意します。11時以降に2階ロビーでお受け取りください。

受付および入館について団体責任者の内、競技役員にあたっている方は、団体受付をすませてから役員の受付をしてください。

*受付は、9時～9時30分は1階ロビーで行います。9時30分以降は、正面玄関を施錠しますので、外階段を昇り、2階入口から入場し、2階ロビーで行います。

*役員の方で更衣が必要な場合は、1F事務所横の多目的トイレを使用してください。

参加状況 参加選手 201人 個人種目 409種目 リレー 35種目**競技進行について**

(1) 本大会は川西市近隣地区の水泳競技普及と活性化のため、教育的見地に立って行われます。

別紙「スタートについて」など、充分ご理解の上ご参加ください。

また理解の難しい年齢の選手にはわかりやすく説明して周知していただくようお願い致します。

(2) 本大会は一部種目を除き、2023年度（公財）日本水泳連盟 競泳競技規則に準拠し行われます。

(3) 競技は6レーンで行います

(4) 計時は半自動計時装置で行います

(5) スタートはスタート台上からの飛び込みスタートは禁止です。台横からの飛び込みスタートもしくは水中スタートとなります。

ウォーミングアップについて

使用レーンは以下の通りとなりますのでご注意ください。

1レーン：幼児女子及び25mのみ種目参加の小学生女子 2・3レーン：その他区分女子6レーン：幼児男子及び25mのみ種目参加の小学生男子 4・5レーン：その他区分男子

保護者観覧について

- (1) 館内で観覧できるのは、選手の保護者等関係者のみです。
- (2) 観覧は観覧席または2階ロビーでお願いします。
- (3) 保護者のプール内への入場はご遠慮ください。

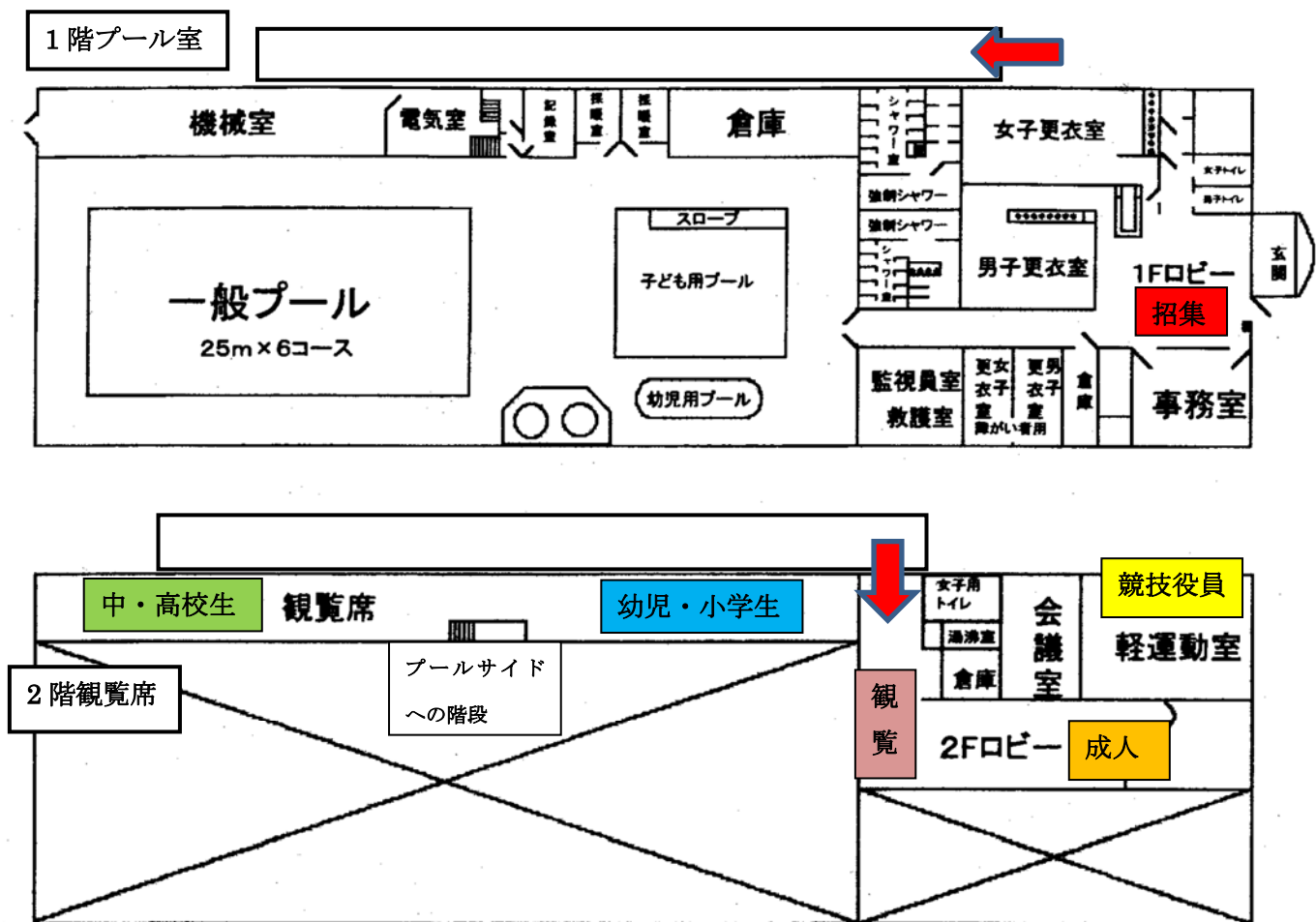
待機場所について

- (1) 競技役員：2階軽運動室
- (2) 幼児・小学生・中学生・高校生：2階観覧席および2階ロビー
- (3) 成人（団体・個人）：2階ロビー。

※更衣室への移動は、観覧席からプール室に降りる階段を利用してください。

待機場所配置

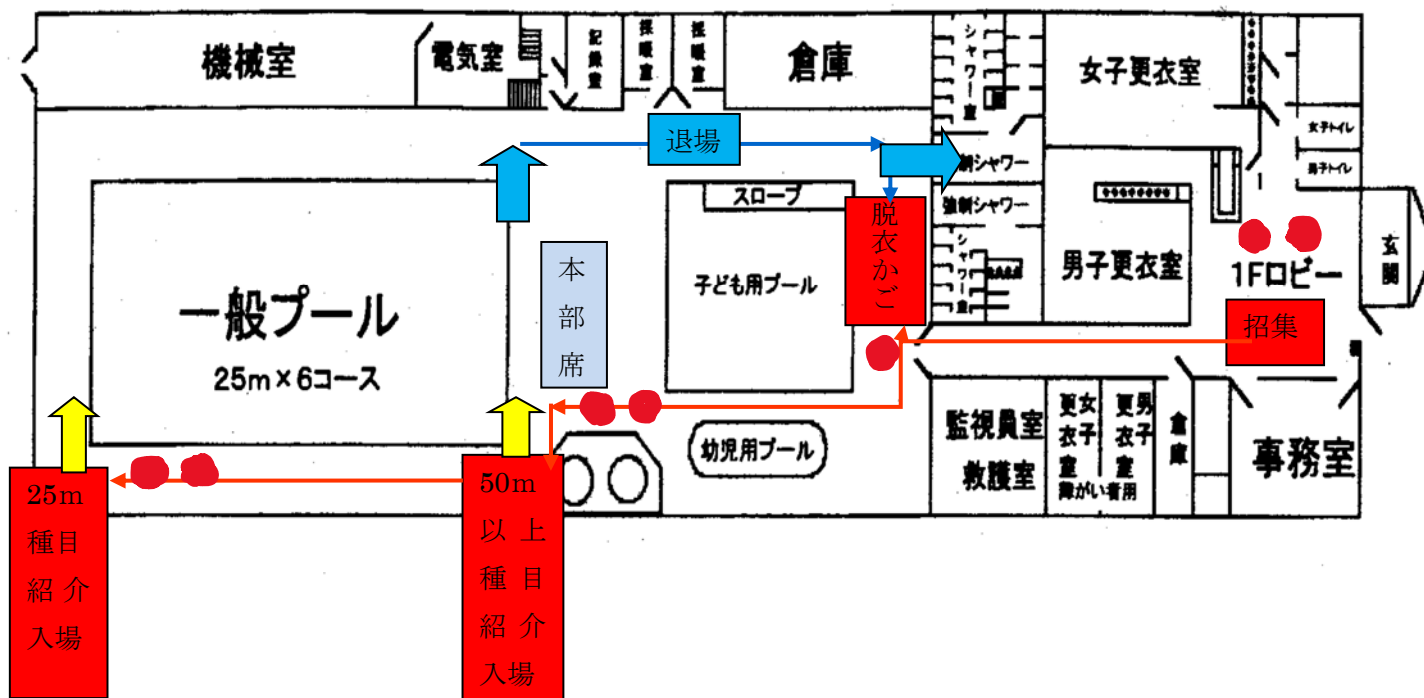
※9時30分以降の入場は矢印の場所からとなります。



招集について

- (1) 招集場は、1階ロビーです
- (2) 通告員のアナウンス後に、招集場に移動開始し、点呼を受けてください。
- (3) 出場種目により招集に間に合わない場合は、事前に招集員に告知してください。
- (4) 衣類などを入れる袋を用意し、上履きシューズ・マスクなどをまとめて入れ、脱衣カゴに置いてください。
- (5) 全員の選手名を入場後、あらかじめコールします。

- (6) 招集～レース～退場までの1階の選手の流れは原則時計回り一方通行です。安全でスムーズな競技進行にご協力ください。



棄権・リレーオーダー変更について

- (1) リレーオーダーの変更があるチームは、リレーオーダー用紙に記入の上、9時30分までに招集場に提出してください。
- (2) 競技を棄権する場合は棄権届を記入し、当該出場種目の招集開始45分前までに招集場に提出してください。

表彰について

- (1) 個人種目 各区分1位～3位に表彰状を授与します。
- (2) リレー種目 各区分1位～3位に表彰状を授与、1位に記念品を授与します。記念品は当日中に2階ロビーでお渡しします。
- (3) ニチレイ特別泳力検定会の認定証とバッジは、各種目男女別・年齢区分ごとに定められた泳力検定基準を突破した種目ごとに授与いたします。ただし、25m種目は、4級～7級の該当する記録の級で認定されます。

速報

速報は2階ロビー・正面玄関扉の2カ所に掲示します。

記録証について

個人種目の記録記入用の用紙を速報掲示場所にご用意します。
速報の結果を記入するのにご利用ください。

その他の注意事項

- (1) 選手は健康に注意し、無理な出場は避け、本人ならびに保護者の責任において参加してください。
競技中の事故については、一切の責任を負いません。
- (2) プールサイドは土足禁止です。裸足もしくは上履きシューズを使用してください。各自で靴袋を用意し、下履きシューズを保管してください。
- (3) 換気のためプール室・観覧席・ロビーの窓を開けることがあります。保温のための衣類などをご用意ください。
- (4) 小プールは、レース後のダウンのため短時間入水することは可としますが、遊泳は禁止です。
- (5) アップ・レース後に待機場所に戻る時はよく身体を乾かしてから、廊下・階段を通行してください。
- (6) 待機場所に出たゴミは必ずお持ち帰りください。ロッカーの中にゴミ・荷物を放置しないでください。
- (7) 待機場所使用後は必ず清掃してください。
- (8) 盗難防止のため、貴重品は各チーム・各自で管理を徹底してください。
- (9) プールサイドでの飲食は、水分補給のみ可とします。その他の飲食は観覧席待機場所・2階ロビー・2階ベランダ・館外敷地内をお願いします。
- (10) 川西市もしくは川西市を含む地域に、気象警報（暴風・大雨・洪水）または特別警報が発表された場合の対応について
※午前6時現在上記の警報の発表があった場合、本大会は中止します。
※大会開催中上記の警報の発表があった場合、競技の途中であっても主催者の判断により大会を中止することがあります。
- (12) 駐車場をご利用の方は、駐車券を1階受付に提出していただくと、減免処理（3時間無料、以後1時間ごとに50円、最大200円まで）をいたします。
- (13) 館内での写真撮影は、大会運営関係者のみとさせていただきます。選手ならびに保護者、関係者の方はご遠慮ください。

以上

スタートについて

1. スタートの方法

①スタート台横から飛び込み（台の右横からに統一します） ②水中から壁を蹴ってのいずれかから、本人ならびにコーチ・保護者の責任において選択してください。選択するにあたっては、下記の資料を参考にしてください。

プール水深とスタート台高さに関するガイドライン		市民温水プールの現状	
	(日本水泳連盟)		
水深	スタート台の高さ(水面上)	スタート台付近の水深	1. 15m
1. 00～1. 10m未満	0. 25m±0. 05m	台横までの高さ(水面上)	0. 30m
1. 10～1. 20m未満	0. 30m±0. 05m	台上までの高さ(水面上)	0. 63m
1. 20～1. 35m未満	0. 35m±0. 05m		(危険が伴いますので禁止)

注意！

このガイドラインは「絶対的な安全基準」を示したものではありません。飛び込みスタートの方法を十分習得している選手が、適切・合理的なスタート（到達水深が深くならないで速やかに泳ぎにつなげる飛び込みスタート）をすることが前提になっています。その上で危険度が少ないと思われるスタート台の高さの目安が示されています。飛び込みスタートには、常に重篤な飛び込み事故につながる危険性があることを理解していただいた上で、慎重な選択をしていただくようお願いします。

2. スタートの手順

自由形・平泳ぎ・バタフライ・個人メドレー・リレー第1泳者

- ① 選手の紹介があれば、一礼し入場する
- ② 審判長が吹く4回の短い笛でスタート台の前に立つ
水中からスタートする選手は水の中に入る
- ③ 審判長が吹く長い笛で台右横に上がる
水中スタートの選手はグリップを持ち両足を壁につける
- ④ 出発合図員の「take your marks (テイクユアマーク)」の号令でスタートの準備をし、静止する
- ⑤ ピストル音でスタートする

背泳ぎ

- ① 選手の紹介があれば、一礼し入場する
- ② 審判長の吹く4回の短い笛でスタート台の前に立つ
- ③ 審判長の吹く長い笛で水の中に入る
- ④ 審判長の吹く次の長い笛でグリップを持ち両足を壁につける
- ⑤ 出発合図員の「take your marks (テイクユアマーク)」の号令でスタートの準備をし静止する
- ⑥ ピストル音でスタートする